



NOME COMPLETO:.....
Nº DE PROCESSO:.....TURMA:

- Deverá registar as respostas às perguntas nesta mesma folha na Matriz de Respostas. Cada resposta correcta tem a cotação de 1,25 valor e uma resposta errada é penalizada em 1,25/3 valores.
- Não é permitido o acesso a consulta. No decorrer da prova não serão prestados quaisquer esclarecimentos.
- Não é permitida a utilização de calculadoras gráficas, computadores pessoais, agendas electrónicas, leitores de áudio ou vídeo ou telefones celulares.
- O enunciado tem que ser devolvido, mesmo quando o aluno desista da prova.

MATRIZ DE RESPOSTAS

	1	2	3	4	5	6	7	8	9	10	11	12	13	14	15	16		NOTA
A																	C	
B																		
C																	E	
D																		

1. Se o preço dos carros privados diminuir significativamente a curva de procura dos transportes públicos deverá:

- Manter-se inalterada.
- Deslocar-se para a direita.
- Deslocar-se para a esquerda;
- Manter-se inalterada enquanto a quantidade se altera.

2. Para determinar a procura agregada para todos os consumidores deve-se:

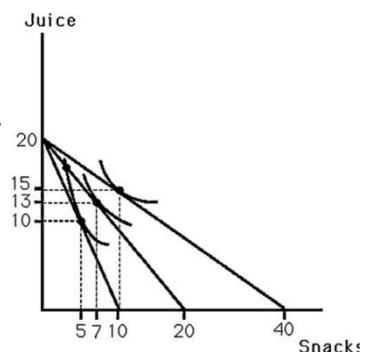
- Somar a quantidade que cada consumidor procura a cada um dos preços e só depois somar essa quantidade para todos os consumidores.
- As respostas A e D são equivalentes.
- Nenhuma das restantes respostas é correcta.
- Somar a quantidade que cada consumidor procura a um certo preço.

3. Se a função de utilidade (U) entre vestuário (V) e alimentos (A) puder ser representada por $U = \sqrt{VA}$, a utilidade marginal dos alimentos é igual a :

- $\sqrt{A/V}$
- $1/2 \sqrt{V/A}$
- $\sqrt{V/A}$
- $1/2 \sqrt{A/V}$

4. Na figura está representado o mapa de indiferença entre sumos e snacks do Joaquim. Estão também representadas as restrições orçamentais relativas a diferentes preços de snacks. A procura de snacks pelo Joaquim é:

- De elasticidade unitária.
- Elástica.
- Perfeitamente elástica.
- Inelástica.



5. Suponha que o custo total de produção de T-shirts é representado pela função $CT = 50 + 2q$. Qual das seguintes afirmações é VERDADEIRA qualquer que seja o nível de produção?

- a) $CMg = CVM$.
- b) $CMg = CTM$.
- c) $CMg = CFM$.
- d) Todas as restantes.

6. À medida que o preço de um bem aumenta, a perda de excedente do consumidor é tanto maior quanto:

- a) Menos elástica é a curva da procura.
- b) Quanto mais o consumidor já gastou no bem.
- c) Quanto menos o consumidor já gastou no bem.
- d) Quanto menor for o acréscimo de preço.

7. Se uma pessoa trabalha mais horas em resposta a um aumento do salário, então:

- a) O efeito substituição é maior do que o efeito rendimento.
- b) O efeito rendimento é maior do que o efeito substituição
- c) O efeito rendimento é igual ao efeito substituição.
- d) A pessoa não está a maximizar a sua utilidade.

8. A Pizzaria da Maria tem como função de produção $q = 10L + 20L^2 - 5L^3$. O produto marginal do trabalho é dado por:

- a) $PMgL = 10 + 20L - 5L^2$.
- b) $PMgL = 10L$.
- c) $PMgL = 10 + 40L - 15L^2$.
- d) $PMgL = 10 + 20L$.

9. Quando a recta do isocusto é tangente à isoquantas verifica-se:

- a) $PMgL = PMgK$.
- b) A empresa conseguiu o nível ideal de economias de escala.
- c) A empresa está a produzir esse nível de produção ao custo mínimo.
- d) Todas as restantes alternativas são verdadeiras.

10. Se as isoquantas forem linhas rectas ou em forma de L, então a empresa minimizadora de custos:

- a) Não poderá minimizar os seus custos.
- b) Procurará a recta de isocusto mais afastada da origem que é tangente à isoquanta relevante em cada caso.
- c) Procurará a recta de isocusto mais próxima da origem que é tangente à isoquanta relevante em cada caso.
- d) Escolherá não produzir qualquer quantidade.

11. Medindo 'y' no eixo das ordenadas e 'x' no eixo das abcissas, a convexidade das curvas de indiferença implica que a TMS de 'y' por 'x'.

- a) É crescente à medida que 'x' aumenta.
- b) É constante à medida que 'x' aumenta.
- c) Não pode ser calculada para valores elevados de 'x'.
- d) É decrescente à medida que 'x' aumenta.

12. Todas as funções de utilidade seguintes geram a mesma ordenação do cabaz (q_1, q_2) excepto:

- a) $q_1^{1/2} q_2^{1/2}$
- b) $\ln q_1 + \ln q_2$
- c) $\sqrt[3]{q_1 q_2}$
- d) $q_1^{1/2} + q_2^{1/2}$

13. A variação equivalente resultante do aumento do preço de um bem é:

- a) O acréscimo do rendimento do consumidor necessário para eliminar a perda de bem-estar resultante do aumento do preço.
- b) A alteração do excedente do consumidor resultante do aumento do preço.
- c) A redução do rendimento do consumidor necessário para penalizar o consumidor num montante igual ao aumento do preço.
- d) O montante de rendimento que o consumidor exigiria para ser sujeito ao aumento do preço.

14. Se a produtividade marginal do trabalho for constante para todos os níveis de produção então a produtividade média do trabalho:

- a) Ou B ou D mas não as duas simultaneamente.
- b) É constante.
- c) B e D.
- d) Iguala a produtividade marginal do trabalho.

15. Considere a seguinte função de produção no curto prazo: $q = 5L^2 - 1/3 L^3$. Para que níveis de L os acréscimos de produção passam a ser negativos.

- a) $L = 10$.
- b) $L = 5$.
- c) $L = 15,25$.
- d) $L = 7,5$.

16. A curva de custo médio de longo prazo inicialmente tem inclinação negativa devido a:

- a) Economias de escala.
- b) Os custos fixos médios serem decrescentes.
- c) Rendimentos marginais crescentes.
- d) Todos os restantes.